

V1.2

**MONTAGE-
ANLEITUNG**



CAR MEDIA SYSTEMS



VNA-CON-F8

SMART NAVICEIVER

MOBILE INTERNET READY

VISION ANDROID™ SERIES

WICHTIGE HINWEISE

Beachten Sie dazu die folgenden Hinweise vor der Installation:

- Behandeln Sie bitte alle Teile des Geräts und die Komponenten Ihres Fahrzeugs grundsätzlich mit Vorsicht.
- Beachten Sie unter allen Umständen die Vorschriften des Fahrzeugherstellers und nehmen Sie keine Veränderungen am Fahrzeug vor, welche die Fahrsicherheit beeinträchtigen könnten.
- Klemmen Sie vor der Installation aus Sicherheitsgründen den Masseanschluss der Kfz-Batterie ab.
- Bitte achten Sie stets auf die korrekte Polarität der Anschlüsse.
- Bitte modifizieren Sie keine Kabelsätze oder Anschlüsse des Geräts oder des Fahrzeugs, da sonst der Garantieanspruch davon beeinträchtigt werden könnte.
- Achten Sie unbedingt darauf, dass sämtliche Kabel nicht gequetscht oder ohne Isolierung verlegt werden.
- Verlegen Sie keine Kabel vor den Airbags z.B. im Armaturenbrett oder in einer Art und Weise, dass diese in ihrer Funktion beeinträchtigt werden.

KOMPATIBILITÄTSHINWEISE

Kompatible Fahrzeuge:

Fiat Ducato 8 (ab 2021)

Nicht kompatibel mit Fahrzeugen mit Totwinkelassistent oder Klimaautomatik/Digitalanzeige oder mit installiertem Daiichi OEM-Radiogerät.

Kompatible ESX Naviceiver:

VN930

VN940-4G

VN1030

VN1040-4G

VN1050-4G

LIEFERUMFANG

1 x Obere Konsole

1 x Untere Konsole

1 x Lüftungsblende links

1 x Lüftungsblende rechts

1 x Zierleiste für Lüftungsblende links

1 x Zierleiste für Lüftungsblende rechts

1 x Distanzstück für Lüftungsblende links

1 x Distanzstück für Lüftungsblende rechts

2 x selbstklebende Bohrschablone

4 x Befestigungsschraube

Die Ihnen vorliegende Montageanleitung wurde in folgendem Fahrzeug erstellt:

Fiat Ducato 8, Baujahr 2022

- Manuelle Klimaanlage
- Klemmbrett in der Mittelkonsole
- Radiovorbereitung ab Werk

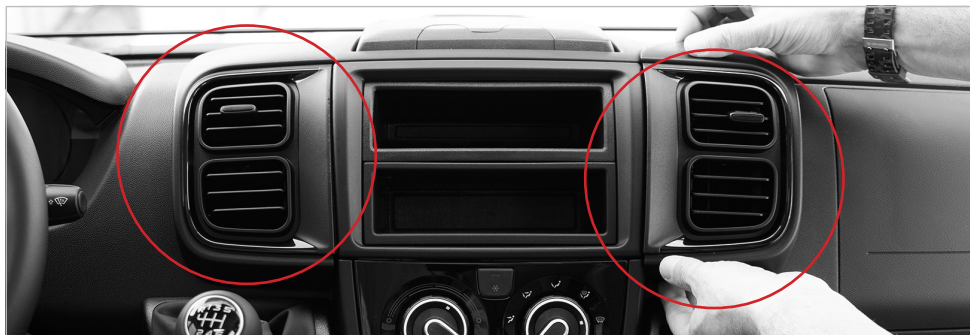
Je nach Fahrzeugausführung und Ausstattung, können die einzelnen Arbeitsschritte variieren, sind jedoch prinzipiell gleich.

- 1** Ausbau der Original-Konsole (Seite 4-6)
- 2** Umbau der Original-Lüftungseinheiten (Seite 7-9)
- 3** Umbau der ESX-Konsole (Seite 10-11)
- 4** Modifikation der ESX-Konsole (Seite 12)
Nur bei Fahrzeugen mit induktiver Ladeschale oder Ablageschale erforderlich
- 5** Montage des ESX Naviceivers (Seite 13)
- 6** Einbau der ESX-Konsole (Seite 13 - 15)

EMPFOHLENE WERKZEUGE

- 1 x Torx-Schraubendreher T25
- 1 x Innensechskant-Schraubendreher 6 mm
- 1 x Spitze Greifzange
- 1 x Flacher Schraubendreher
- 1 x Fräsbohrer Ø 4 mm

1. AUSBAU DER ORIGINALKONSOLE



1.1 Die Abbildung zeigt ein Fahrzeug mit Radiovorbereitung. Entfernen Sie zuerst beide Lüftungseinheiten vorsichtig aus dem Armaturenbrett und legen diese beiseite.

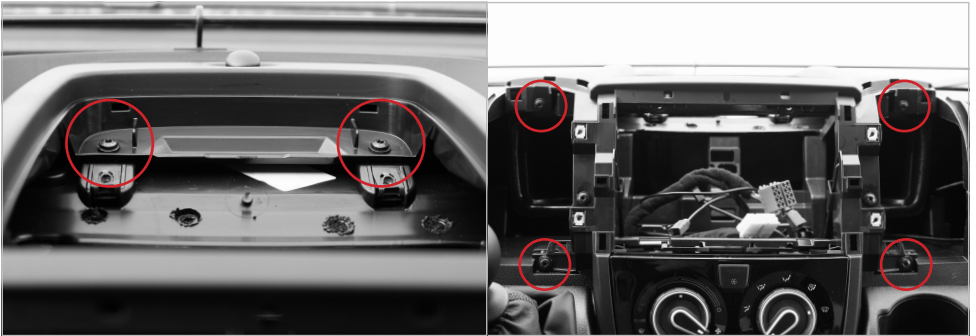


1.2 Nachdem Sie die vier oben markierten Schrauben gelöst haben, hebeln Sie den originalen Einbaurahmen heraus und entnehmen ihn.

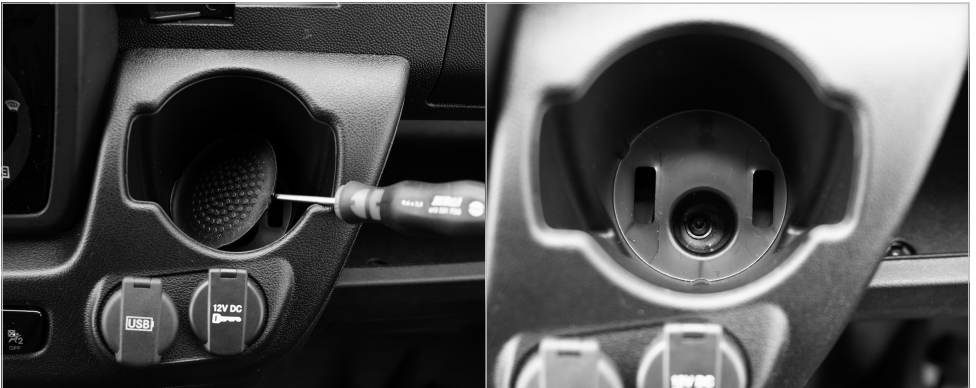


1.3 Klappen Sie das Klemmbrett nach vorne heraus und lösen die oben links markierten Schrauben. Lösen Sie als nächstes die beiden oben rechts markierten Schrauben im Radioschacht.

1. AUSBAU DER ORIGINALKONSOLE



1.4 Entfernen Sie das Klemmbrett und lösen darunter die beiden oben markierten Schrauben. Lösen Sie dann noch die vier rechts oben markierten Schrauben.



1.5 Entfernen Sie nun die Gummieinlage im Getränkehalter der Mittelkonsole und lösen die Schraube darunter.

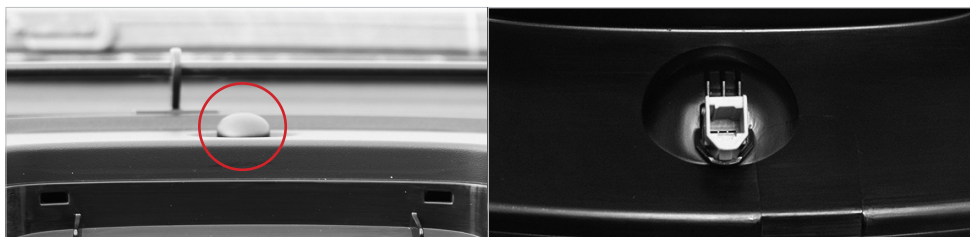


1.6 Hebeln Sie vorsichtig den unteren Teil der Mittelkonsole heraus und klappen diese samt der noch eingesteckten Anschlussstecker nach vorne.

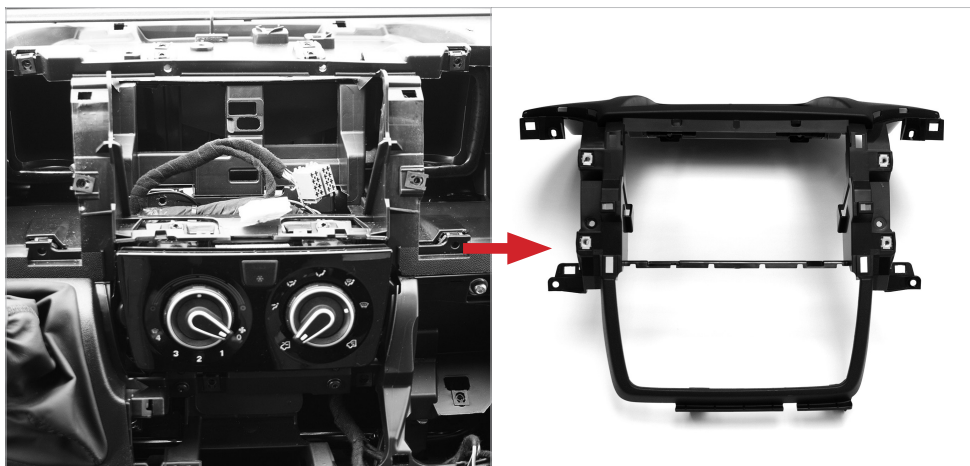
1. AUSBAU DER ORIGINALKONSOLE



1.7 Entfernen Sie die beiden leicht nach hinten versetzten Schrauben (siehe Markierung oben) unterhalb der beiden Klima- und Belüftungsregler.



OPTIONAL: Bei Fahrzeugen mit Klimaautomatik, muss der Verbindungsstecker des Temperatursensors noch an der Einbaukonsole abgezogen werden. Dieser befindet sich unter der kugelförmigen Abdeckung unterhalb der Windschutzscheibe.

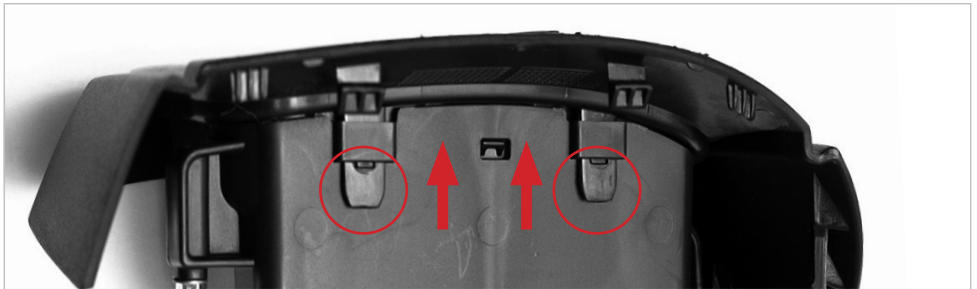


1.8 Entfernen Sie danach die komplette Einbaukonsole aus dem Armaturenbrett und legen diese zunächst einmal beiseite.

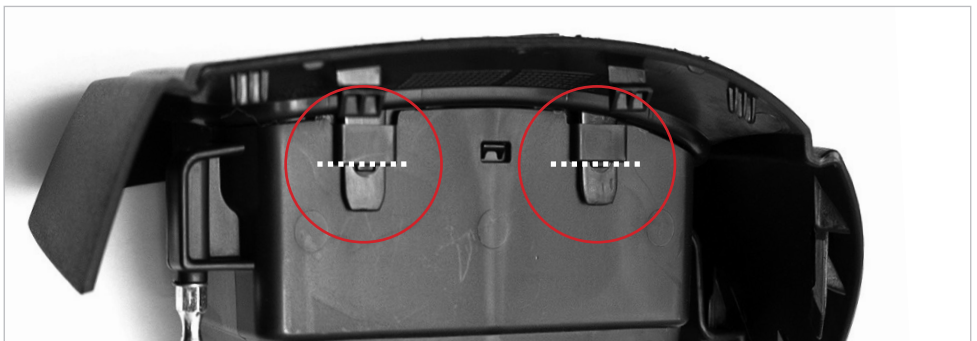
2. UMBAU DER ORIGINAL-LÜFTUNGSEINHEITEN



2.1 Nehmen Sie sich jetzt die originalen Lüftungseinheiten vor, die Sie zuvor aus dem Armaturenbrett entfernt haben. An beiden müssen nun die hinteren Lüftungsgehäuse entfernt werden.

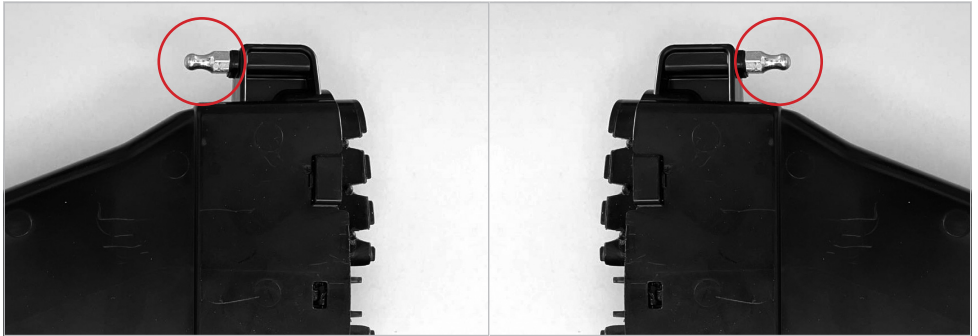


2.2 Methode A: Schieben Sie die vier Verriegelungslaschen, je zwei auf der rechten und der linken Seite, wie oben markiert aus den Halterungen. Versuchen Sie die Verriegelungslaschen vorsichtig zu entriegeln, ansonsten könnten die später noch benötigten Halterungen beschädigt werden.

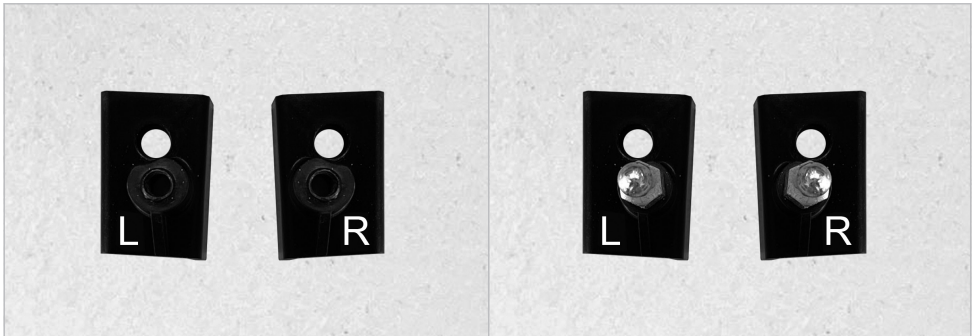


2.3 Methode B: Alternativ können Sie auch die vier Verriegelungslaschen an den oben markierten weißen Linien abschneiden. Die Laschen der dann nicht mehr benötigten originalen Lüftungsblenden sind dann zwar beschädigt, aber lassen sich wesentlich besser vom Lüftungsgehäuse entfernen.

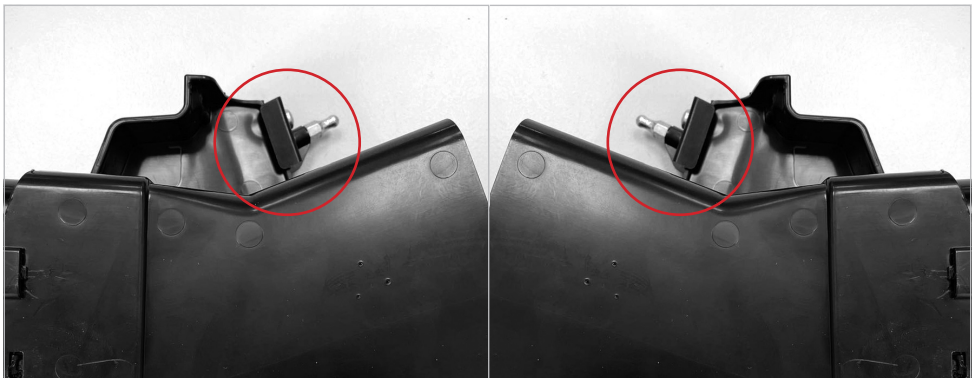
2. UMBAU DER ORIGINAL-LÜFTUNGSEINHEITEN



2.4 Entfernen Sie nun an beiden Lüftungsgehäusen die oben markierten Kugelanker.



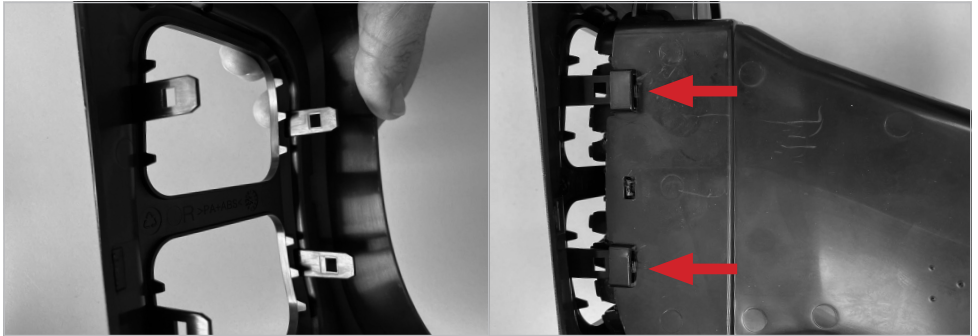
2.5 Schrauben Sie danach die beiden Kugelanker auf die beiden beiliegenden Distanzstücke.



2.6 Befestigen Sie nun die beiden Distanzstücke samt Kugelanker am Lüftungsgehäuse.

ACHTUNG: Achten Sie unbedingt drauf, dass das Distanzstück L am linken Lüftungsgehäuse und das Distanzstück R am rechten Gehäuse befestigt wird.

2. UMBAU DER ORIGINAL-LÜFTUNGSEINHEITEN

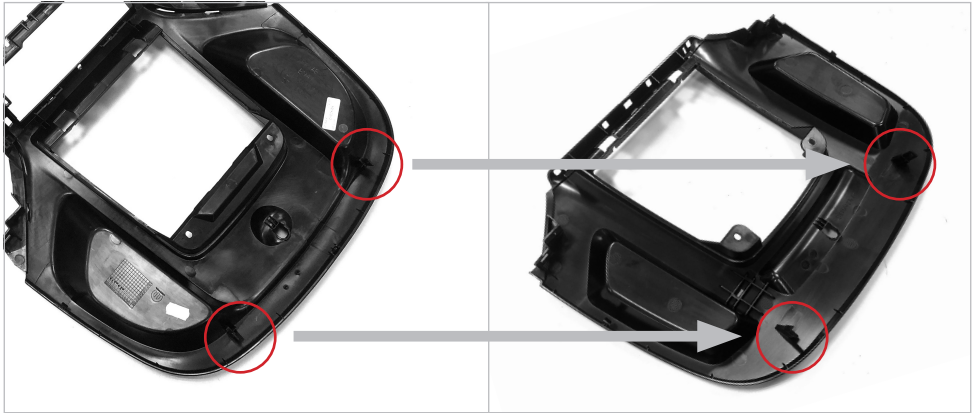


2.7 Nehmen Sie nun die beiden neuen beiliegenden ESX-Lüftungsblenden für die Lüftungsgehäuse zur Hand. Schieben Sie dann vorsichtig die zuvor montierten Lüftungsgehäuse auf die beiden ESX-Lüftungsblenden bis diese einrasten.



2.8 Setzen Sie jetzt die beiden beiliegenden Zierleisten in die ESX-Lüftungsblenden ein. Die Zierleisten liegen in der Farbe Matt-Silber bei. Optional sind die Zierleisten auch in der Farbe Hochglanz-Schwarz (separat unter Artikel-Nr.: VNA-F8-IB) bestellbar.

3. UMBAU DER ESX-KONSOLE



3.1 Zuerst müssen zwei Halterungsclips der originalen Konsole auf den oberen Teil der ESX-Konsole (siehe Markierung oben) umgesteckt werden.



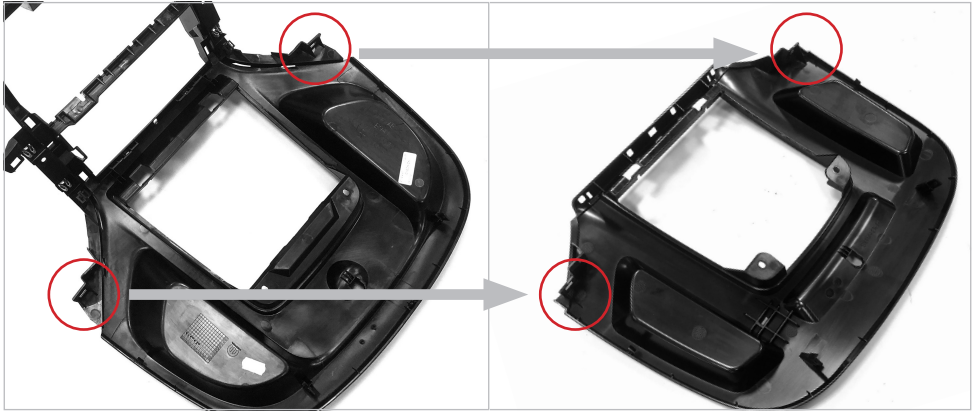
3.2 Benutzen Sie zum Entfernen der Halterungsclips eine geeignete Zange.



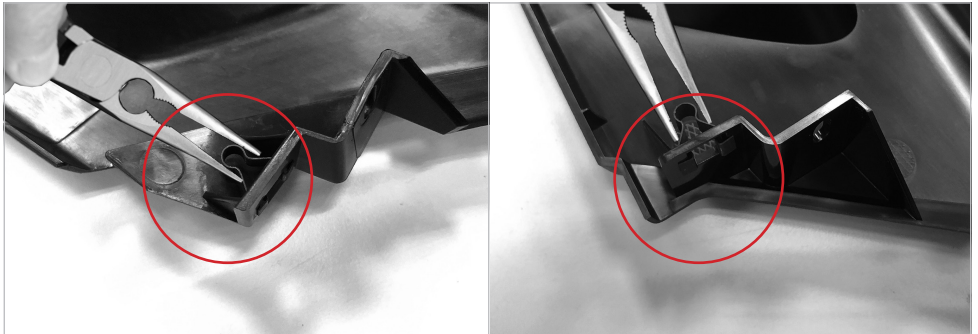
3.3 Am oberen Teil der originalen Konsole befindet sich noch die kugelförmige Abdeckung, welche ebenfalls in der ESX-Konsole installiert werden muss. Entriegeln Sie dazu die Nasen des grünen Steckers auf der Unterseite der originalen Konsole und ziehen Sie die Abdeckung nach oben heraus. Stecken Sie dann die Abdeckung in der ESX-Konsole ein.

WICHTIG: Bei Fahrzeugen mit Klimaautomatik muss der grüne Stecker beim Einbau der ESX-Konsole wieder mit dem Anschlussstecker des Fahrzeugs verbunden werden.

3. UMBAU DER ESX-KONSOLE



3.4 Als nächstes müssen zwei Halteklammern der originalen Konsole auf den oberen Teil der ESX-Konsole (siehe Markierung oben) umgesteckt werden.

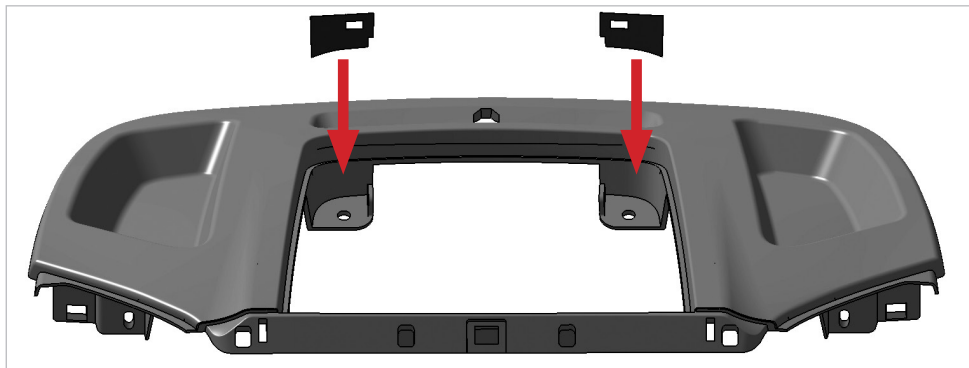


3.5 Benutzen Sie zum Entfernen der Halteklammern eine geeignete Zange. Stecken Sie die beiden Halteklammern dann im oberen Teil der ESX-Konsole (siehe Markierung oben) ein. Die Nasen der Halteklammern müssen Richtung Armaturenbrett zeigen.

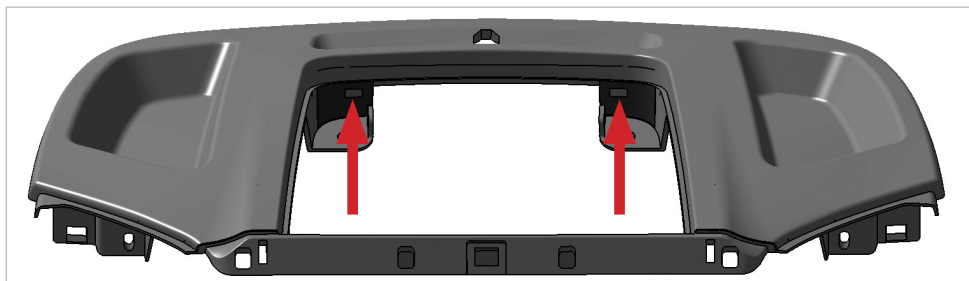
4. MODIFIKATION DER ESX-KONSOLE

OPTIONAL: Sollte Ihr Fahrzeug mit einer induktiven Ladeschale für Smartphones oder der einfachen Ablageschale oben im Armaturenbrett ausgestattet sein, muss der obere Teil der ESX-Konsole entsprechend modifiziert werden.

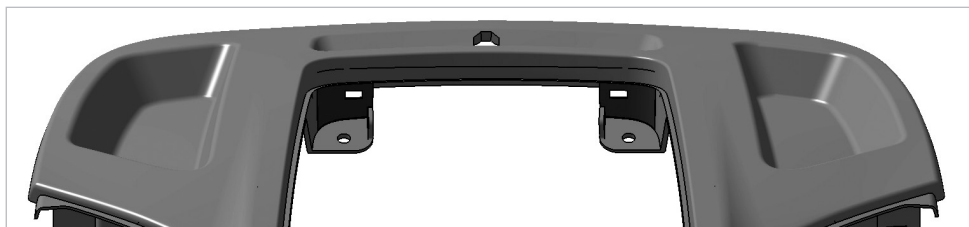
Die Ablageschale wird in diesem Fall nur eingehängt und nicht verschraubt. Deshalb müssen dafür die passenden Öffnungen gebohrt werden.



4.1 Befestigen Sie dazu die beiden beiliegenden selbstklebenden Bohrschablonen wie oben beschrieben.

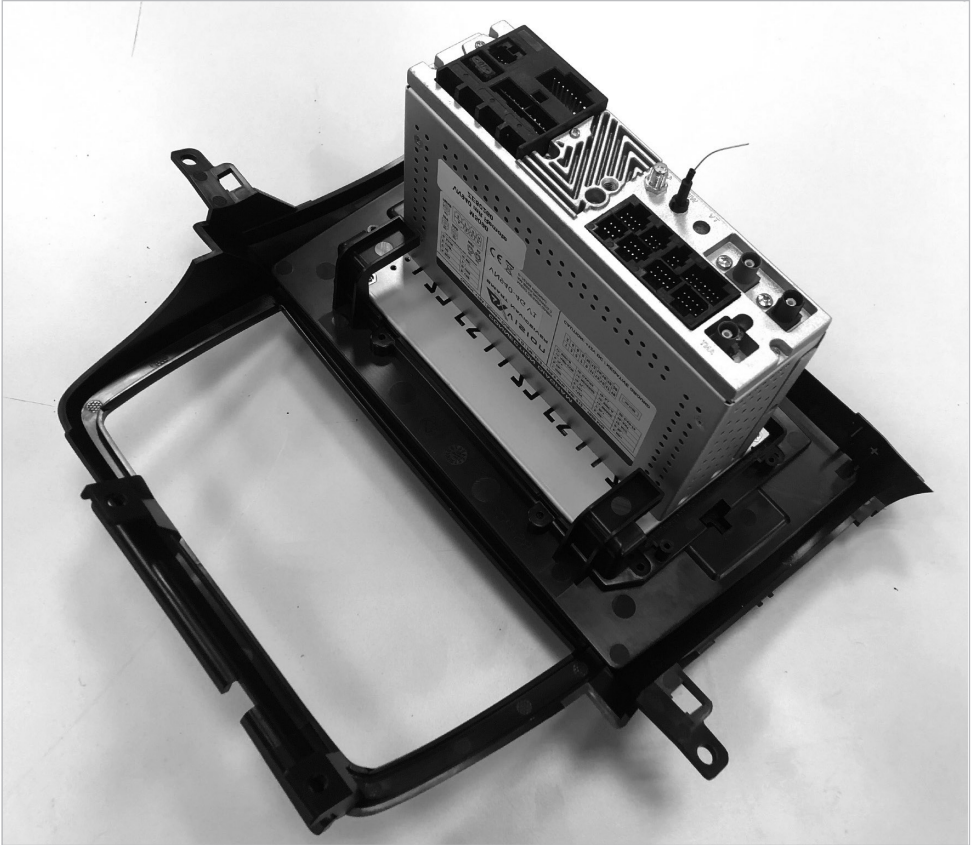


4.2 Bohren Sie nun mit einem geeigneten Fräsbohrer innerhalb der Fläche, welche nicht von der Bohrschablone abgedeckt wird ein Loch und entfernen den Rest der ausgesparten Fläche. Der Durchmesser des Fräsbohrers darf maximal 4 mm betragen.

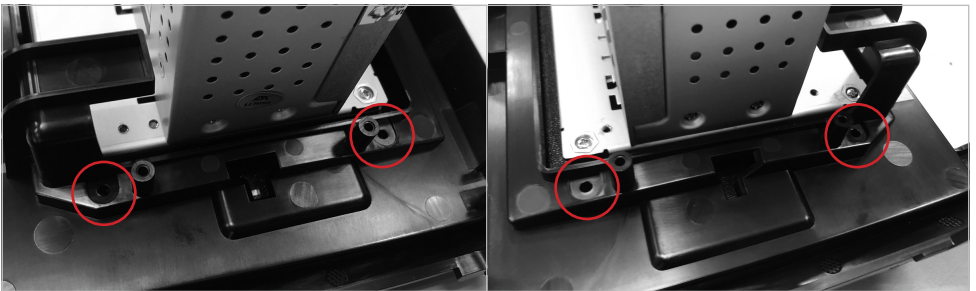


4.3 Bevor Sie nun den oberen Teil der ESX-Konsole einbauen, prüfen Sie zunächst ob sich die Ablageschale in die dafür vorgesehene Aussparung einsetzen lässt. Ist das der Fall, kann der obere Teil der neuen ESX-Konsole im Armaturenbrett eingebaut werden.

5. MONTAGE DES NAVICEIVERS

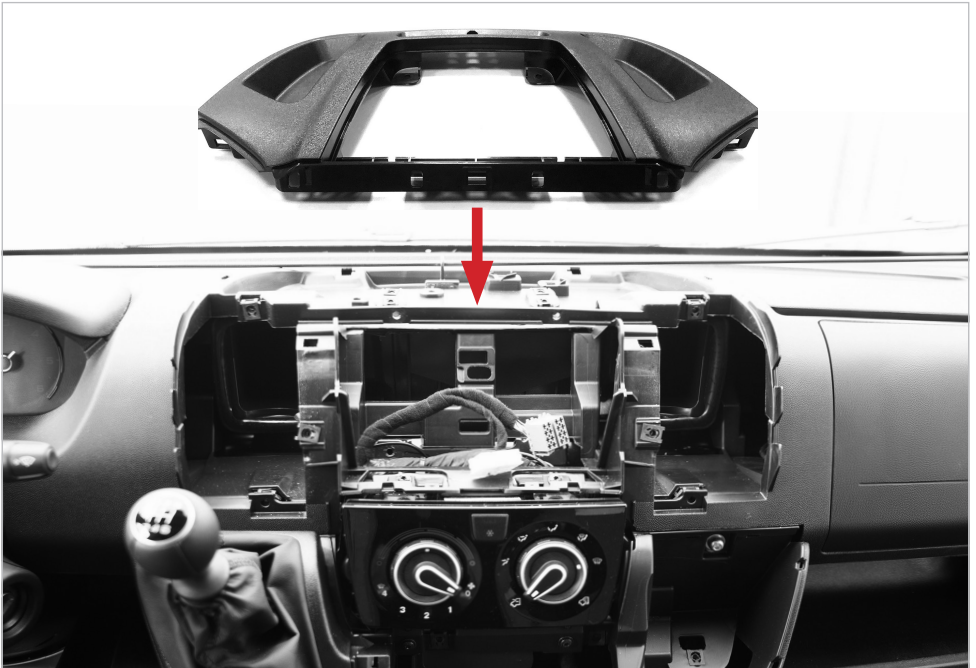


5.1 Setzen Sie den ESX Naviceiver wie oben gezeigt von vorne in den unteren Teil der ESX-Konsole ein. Achten Sie dabei auf einen festen Sitz und dass das Gerät gut im Rahmen anliegt.

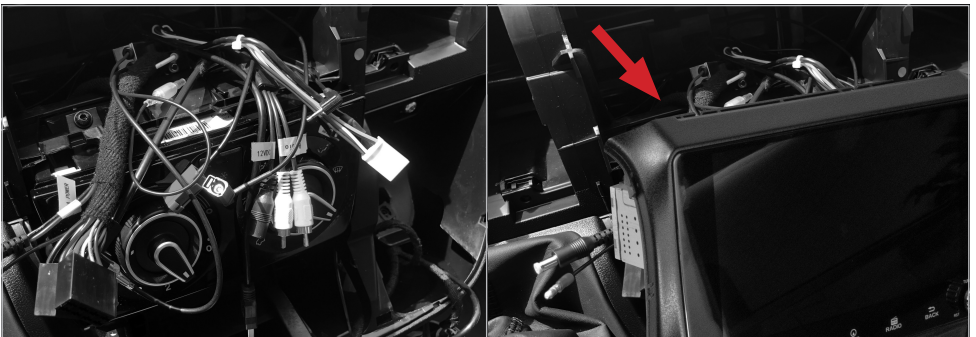


5.2 Befestigen Sie dann den ESX Naviceiver auf der Innenseite mittels der vier beiliegenden Schrauben. Achten Sie darauf, dass die Schrauben fest angezogen sind, aber nicht überdreht werden.

6. EINBAU DER ESX-KONSOLE



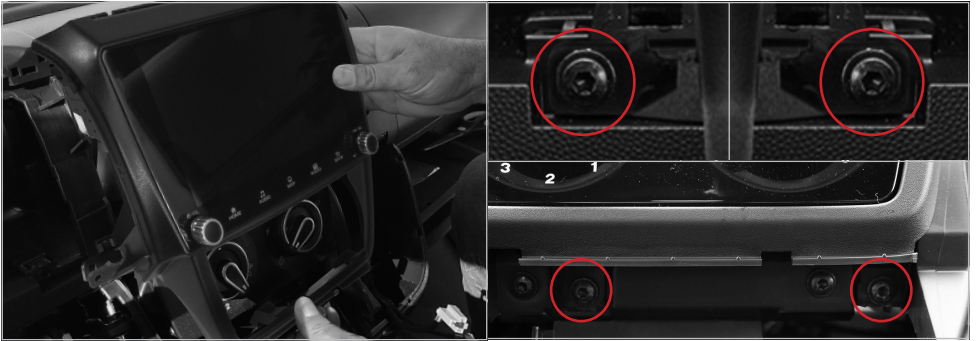
6.1 Setzen den oberen Teil der ESX-Konsole wie oben gezeigt im Armaturenbrett ein. Führen Sie dann die Arbeitsschritte 1.3 bis 1.4 (Seite 4 und 5) in umgekehrter Reihenfolge aus um den oberen Teil der ESX-Konsole zu befestigen und das Klemmbrett oder Ablagefach wieder zu montieren.



6.2 Installieren Sie jetzt wie in der Einbauanleitung des Geräts beschrieben, sämtliches Zubehör wie DAB-, GPS- oder 4G/LTE-Antennen im Fahrzeug. Führen Sie anschließend alle erforderlichen Kabel und Anschlussstecker aus der großen Öffnung des Radioschachts heraus.

Schließen Sie dann alle erforderlichen Kabel und Anschlussstecker wie in der Einbauanleitung beschrieben hinten am ESX Naviceiver an.

6. EINBAU DER ESX-KONSOLE



6.3 Schieben Sie danach den ESX Naviceiver im unteren Teil der ESX-Konsole in den Radio-schacht. Achten Sie dabei darauf, dass der untere Teil am oberen, bereits montierten Teil der ESX-Konsole fest einrastet.

Sichern Sie dann die ESX-Konsole mit insgesamt vier Schrauben (siehe Markierung oben). Zwei müssen jeweils rechts und links des Geräts etwa mittig eingeschraubt werden. Die beiden anderen Schrauben müssen unterhalb der Klima- und Belüftungsregler eingeschraubt werden.



6.4 Klappen Sie die Bedieneinheit unterhalb der Klima- und Belüftungsregler wieder in das Armaturenbrett. Befestigen Sie danach wieder die Schraube im Getränkehalter und legen die Gummieinlage ein (Siehe 1.5 und 1.6 auf Seite 5).



6.5 Setzen Sie abschließend beide Lüftungseinheiten im Armaturenbrett ein. Führen Sie abschließend einen Funktionstest durch.



CAR MEDIA SYSTEMS



ESX Car Media Systems · Audio Design GmbH
Am Breilingsweg 3 · D-76709 Kronau/Germany
Tel. +49 7253 - 9465-0 · Fax +49 7253 - 946510
www.esxnavi.de - www.audiodesign.de

© Alle Rechte vorbehalten. Technische Änderungen und Fehler vorbehalten.